

Rapport de stage

Assistant de développement

Axe développement durable et Terre de Jeux 2024

Licence Professionnelle

Gestion et Développement des Organisations, des Services
Sportifs et de Loisirs

2021/2022



CDOS

MOSELLE

Tuteur professionnel : Anthony SCREMIN

Tuteur universitaire : David ROTH

Nicolas CARRION

Table des matières

Préambule	3
Remerciements	5
Introduction.....	6
1. Le CDOS 57, une structure clé pour le développement du sport en Moselle	8
A. Présentation du mouvement olympique et sportif.....	8
B. Une organisation à différentes échelles.....	8
C. Présentation du CDOS 57	10
a. <i>Présentation des missions</i>	10
b. <i>Les liens avec les acteurs du sport mosellan</i>	11
c. <i>Présentation des membres</i>	11
d. <i>Le CDOS d'un point de vue financier</i>	13
2. En route vers un sport plus durable.....	14
A. La recyclerie du sport	14
a. <i>La naissance du projet de recyclerie du sport</i>	14
b. <i>Notre travail au service du projet</i>	15
c. <i>La mise en place du projet</i>	20
B. Diffusion des outils de développement durable	22
a. <i>Label développement durable : le sport s'engage</i>	22
b. <i>Responsabilité sociétale des organisations</i>	22
c. <i>Label Moselle Durable</i>	22
d. <i>Animation à Metz Handball</i>	23
e. <i>Animation au CCAS de Yutz</i>	24
3. Le label « Terre de Jeux 2024 » : La célébration du sport sur les territoires mosellans	25

A.	L'animation du territoire par un dispositif itinérant	25
B.	Organisation de la Caravane du Sport de Volmerange-les-Mines.....	26
a.	<i>Création d'un dossier de présentation</i>	26
b.	<i>Rencontre avec la collectivité</i>	26
c.	<i>Mise en place d'un rétroplanning</i>	27
d.	<i>Les associations locales et activités potentielles</i>	27
e.	<i>Les démarches administratives</i>	27
f.	<i>Les besoins logistiques</i>	28
g.	<i>Gestion des ressources humaines</i>	28
h.	<i>Restauration</i>	28
i.	<i>Communication</i>	28
j.	<i>Budget prévisionnel</i>	29
C.	Les missions annexes	30
a.	<i>Accompagnement sur les animations des Classes Olympiques</i>	30
b.	<i>Animation « Courez en Relais » à Créhange</i>	30
	Evaluation	31
	Sources	32
	Annexes	33

Ce document et les annexes sont entièrement disponibles et à jour en
scannant ce QR Code ou sur nicolas-carrion.pro/cdos_57/

Rapport de stage

[nicolas-carrion.pro/cdos57/rapport de stage.pdf](https://nicolas-carrion.pro/cdos57/rapport%20de%20stage.pdf)



Annexes

nicolas-carrion.pro/cdos57/annexes



Préambule

Eléments de contexte

Dans le cadre de l'obtention de la Licence Professionnelle « Gestion et développement des organisations, des services sportifs et de loisirs », nous avons l'opportunité d'effectuer un stage rémunéré sur deux périodes de 7 semaines au sein d'une structure afin d'accomplir une ou plusieurs missions qui nous permettent de mettre en œuvre les connaissances que nous avons acquies tout au long de l'année au service de l'organisme d'accueil.

L'Université de Lorraine permet la validation de l'année via une équivalence de stage qui est le dispositif de service civique, et c'est le choix pour lequel j'ai opté. C'est pour cela que certaines actions sont incomplètes et que certaines pièces annexes ne sont pas dans leur version finale au moment de la publication de ce rapport de stage puisque la durée de mon contrat s'étend du 10 décembre 2021 au 10 août 2022 et que certains événements ne se sont pas encore déroulés.

Table des abréviations

Voici ci-dessous la liste des abréviations ainsi que leurs correspondances qui vous permettront de faciliter la compréhension du document.

CIO	Comité International Olympique
CNOSF	Comité National Olympique et Sportif Français
CROS	Comité Régional Olympique et Sportif
CDOS	Comité Départemental Olympique et Sportif
CCAS	Centre Communale d'Action Sociale
RSO	Responsabilité Sociétale des Organisations
DPS	Dispositif de Premier Secours

Remerciements

Avant toute chose, je tenais à remercier les personnes qui m'ont permis de m'épanouir durant mon stage.

Dans un premier temps, je tenais à remercier notre responsable de Licence Professionnelle « Gestion et développement des organisations, des services sportives et de loisirs » et tuteur universitaire, M. David ROTH pour l'accompagnement tout au long de l'année universitaire et l'organisation de la formation qui m'a été à titre personnel très formatrice.

Je tenais également à remercier toutes les personnes au sein du CDOS 57 qui m'ont fait confiance en m'accueillant au sein de la structure, Mme. Agnès RAFFIN, M. Xavier LEWANDOWSKI, M. Bryan GRANDCHAMP et avec qui j'ai eu l'occasion de travailler, échanger et demander des conseils tout le long de mon stage.

Je remercie M. Anthony SCREMIN, directeur de la structure et mon tuteur de stage qui m'a permis de m'intégrer au sein de l'association, qui m'a accompagné durant mes missions et permis de compléter ma formation. Il m'a permis d'acquérir des connaissances, un savoir-être et un savoir-faire qui ont enrichi mon expérience professionnelle.

Je remercie toutes les personnes qui seront citées dans ce rapport avec qui j'ai pu collaborer et échanger durant mon stage.

Et enfin je souhaitais aussi remercier mes collègues également en stage M. Antoine PHOMMA et M. Guillaume KRATZ pour le travail en collaboration que l'on a pu avoir, l'assistance sur certaines missions et de façon plus large, tous les moments partagés ensemble.

Introduction

Dans un contexte où les enjeux climatiques deviennent la priorité de l'humanité et à l'approche des Jeux Olympiques de Paris 2024, le mouvement sportif a aussi sa part de responsabilité en termes de pratiques écologiques. Quelques chiffres peuvent illustrer la nécessité d'agir dans le domaine sportif :

- Environ **104 000 de tonnes** de matériels sportifs serait jetés chaque année en France, d'après l'ADEME (Agence de l'environnement et de la maîtrise de l'énergie)
- Seulement **2,5 %** des articles de sports jetés sont réemployés, d'après l'ADEME
- Le réemploi de 10 000 tonnes de matériel sportif permettrait de créer **850** emplois, d'après le Réseau Francilien Réemploi

C'est pour cela que le mouvement sportif s'inscrit lui aussi dans la notion de développement durable et que tous les acteurs du sport, dont le Comité Départemental Olympique et Sportif de Moselle, mettent leur pierre à l'édifice.

L'organisation de Paris 2024 met en avant tous les territoires qui valorisent le sport afin de le rendre plus accessible à leurs populations grâce au label « Terre de Jeux 2024 ». Ce label est composé de 3 volets : célébration, héritage et engagement. L'engagement c'est donner au plus grand nombre la chance de vivre l'aventure des Jeux. La célébration c'est faire vivre à tous les émotions du sport et des Jeux et pour l'héritage il s'agit de faire changer le quotidien des français grâce au sport. Dans le cadre de mon stage, j'ai eu la chance de travailler sur les axes héritage et célébration.

Dans un premier temps, j'ai travaillé sur l'axe développement durable qui s'inscrit dans le volet héritage, notamment avec le projet de recyclerie, les études de territoires à mener et la promotion des outils de développement durable.

Dans un second temps, j'ai été chargé de l'organisation de la « Caravane du sport » de Volmerange-les-Mines et de l'accompagnement du Département de la Moselle dans l'organisation des autres caravanes. Ces missions s'inscrivent dans le volet célébration car elles ont pour objectif d'animer le territoire Mosellan.

En travaillant sur ces thématiques, j'ai été confronté à la problématique suivante : « Comment pouvons nous contribuer à l'héritage sportif et écologique sur le territoire de la Moselle en vue des Jeux Olympiques et Paralympiques de Paris 2024 ? ».

Pour répondre à la problématique posée, nous allons vous présenter le CDOS 57, puis nous aborderons des missions en rapport avec le développement durable et pour finir nous expliquerons l'organisation de la Caravane Terre de Jeux 2022.

1. Le CDOS 57, une structure clé pour le développement du sport en Moselle

A. Présentation du mouvement olympique et sportif

Le mouvement olympique est par définition « l'action concertée, organisée, universelle et permanente, exercée sous l'autorité suprême du CIO, de tous les individus et entités inspirés par les valeurs de l'Olympisme. »

Le mouvement sportif regroupe toutes les personnes, institutions et organisations qui œuvrent pour le développement de la pratique sportive et la diffusion de ses valeurs.

B. Une organisation à différentes échelles

Echelle internationale

Le Comité International Olympique a été créé le 23 juin 1894. Le CIO est une organisation internationale indépendante à but non lucratif qui favorise les collaborations entre les parties prenantes du mouvement olympique au niveau mondiale (les Fédérations Sportives Internationales et les Comités Nationaux Olympiques principalement), qui diffuse les valeurs de l'Olympisme et qui est à la tête de l'organisation et de la célébration régulière des Jeux Olympiques.

Selon le type de territoire d'impact, des déclinaisons de ce comité existent et sont présentées dans les lignes suivantes.

Echelle nationale

Le Comité National Olympique et Sportif Français est l'organisation ayant pour rôle de représenter le CIO et le mouvement olympique sur le territoire national. Et il représente également le mouvement sportif français à l'international.

Le CNOSF est aussi une organisation qui permet de faire le lien entre les institutions françaises et les différents acteurs du sport.

Echelle régionale

Les Comités Régionaux Olympiques et Sportifs sont les antennes déconcentrées du CNOSF et ils sont chargés d'assurer la représentation du comité national sur le territoire régional. Ils ont pour objet de mettre en place des politiques sur différents sujets comme la diffusion de valeurs éducatives, morales et sociales du sport, la formation des professionnels du sport, le développement les valeurs de l'olympisme et du sport associatif, l'animation et le développement du territoire, ou encore l'insertion ou l'intégration par le sport.

Echelle départementale

Les Comités Départementaux Olympiques et Sportifs sont les antennes déconcentrées du CNOSF qui prennent la forme d'association de loi 1901. Ils agissent sur plusieurs thématiques en lien avec le sport notamment sur le sport en tant que vecteur de santé, le développement durable dans le secteur sportif, l'animation du réseau sportif, l'élaboration d'événement, et la diffusion des valeurs de l'olympisme.

Toutes ces déclinaisons permettent au CIO et au mouvement olympique de pouvoir être présent sur tous les territoires tout en ayant une connaissance approfondie de ce dernier et de ces spécificités.

C. Présentation du CDOS 57

Présidée par Mme Agnès RAFFIN, le comité agit au sein du département de la Moselle comme tête de réseau du mouvement sportif. En relation permanente avec les 66 Comités Départementaux Sportifs de la Moselle adhérents, il œuvre à la mise en place d'actions et de projets à ambition départementale en partenariat avec le réseau sportif mais également avec les acteurs externes qui souhaitent travailler avec le mouvement sportif.

a. Présentation des missions

Le CDOS 57 est avant tout un centre de ressources pour le tissu sportif mosellan, il permet de fournir des informations, aide à l'orientation, organise des formations, accompagne la gestion des structures associatives et contribue à la mise en place de projet.

Le comité est organisé en plusieurs pôles divisés en commissions qui travaillent sur des missions différentes :

- Le pôle sport et les politiques publiques : les thématiques abordées sont les sports de nature, l'éco-responsabilité et les partenariats avec les collectivités.
- Le pôle sport Santé Bien Être et Handicap mènent les missions sur le sport santé, le sport et handicap et le sport en entreprise.
- Le pôle sport Education et citoyenneté travaille sur la promotion du bénévolat, « pas de femme hors-jeu dans le sport Mosellan », Sport Moselle Citoyen, et la liaison sport scolaire et sport fédéral.
- Le pôle sport et la professionnalisation développe la formation et les services aux clubs et comités.
- Le pôle attractivité des territoires s'occupe des dispositifs « Paris 2024 », « Terre de Jeu » et « de Tokyo à Paris les athlètes et les clubs mosellans ».
- Le pôle administratif s'occupe des ressources humaines et de la communication.

Ces missions montrent la richesse et l'étendu des actions menées par le comité départemental olympique de Moselle.

b. Les liens avec les acteurs du sport mosellan

Le CDOS 57 est en lien avec 66 comités départementaux mais également avec :

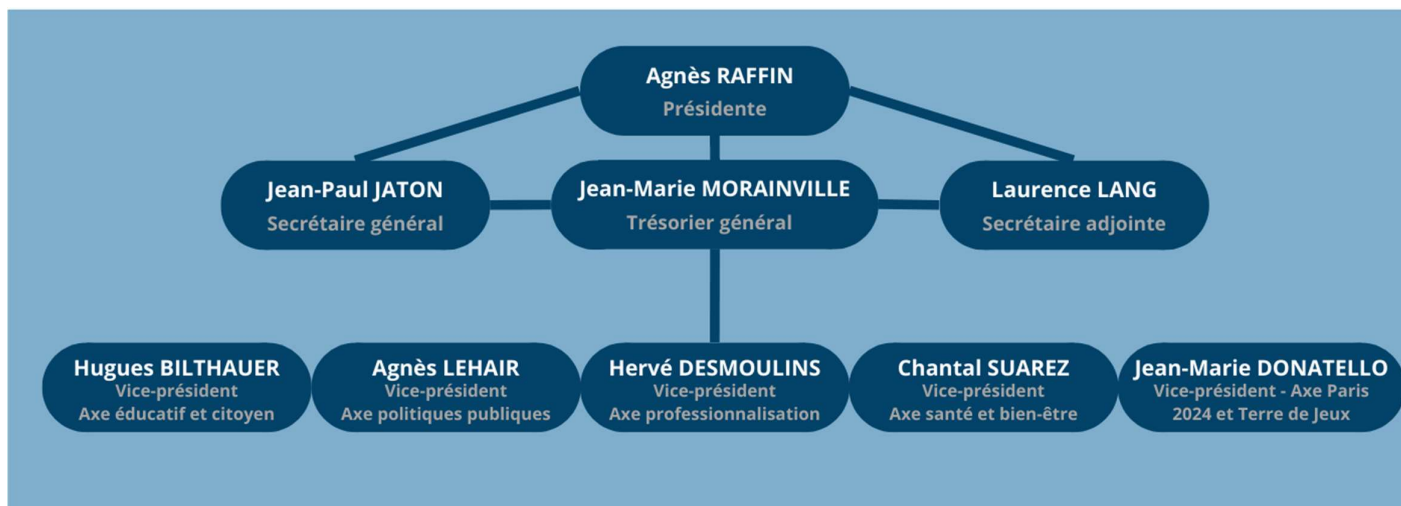


c. Présentation des membres

D'après les statuts, le bureau directeur du CDOS 57 et ses membres sont élus pour une olympiade de 4 ans. Actuellement nous sommes dans l'olympiade 2020 / 2024.

Voici ci-dessous des organigrammes représentant l'organisation du comité.

Présentation du bureau directeur élu pour l'olympiade 2020 / 2024 :



Présentation des salariés :



Présentation des stagiaires de l'année 2022 :



d. Le CDOS d'un point de vue financier

Au niveau des rapports financiers, le CDOS 57 a un compte de résultat de 283 296€ de produits et 255 778€ de charges pour l'année 2021 (du 31 décembre 2020 au 31 décembre 2021). Le CDOS a un large panel de dépenses, mais le principal poste de dépenses se situe au niveau des frais de personnel. Les sources de recettes du CDOS proviennent principalement des subventions des collectivités, de l'Agence Nationale du Sport et du CNOSF.

Afin de mener à bien ses missions le CDOS 57 a dressé un budget prévisionnel pour l'année 2022.

Voir Annexe 1.1 et 1.2

2. En route vers un sport plus durable

A. La recyclerie du sport

a. La naissance du projet de recyclerie du sport

Le projet de la recyclerie du sport est une action portée par l'association Le Filon Moselle. Le Filon Moselle est association qui a pour aspiration de créer et d'accompagner des projets dans le champ de l'économie sociale et solidaire. Cette association a l'ambition de trouver une solution pour réemployer le matériel sportif. En parallèle, le CDOS 57 avait fait une étude de faisabilité l'année précédente sur la création d'une recyclerie du sport en Moselle. C'est tout naturellement que le CDOS et Le Filon ont commencé à rassembler les acteurs spécialisés dans ce domaine afin de créer un groupe de travail que l'on a nommé « comité de suivi ».

En collaboration avec Zéro Waste France, le Graoul'tri, Le département de la Moselle, Décathlon, la ville de Thionville, Metz A Vélo et le CDOS 57 nous nous chargeons de développer le projet à l'aide du travail effectué en amont par chaque acteur pour le « comité de suivi » suivant. L'objectif est de mener le projet à maturité pour ensuite trouver une personne porteuse ou un groupe de personnes porteurs ou encore une structure porteuse.

Le pôle développement durable du CDOS 57 est particulièrement impliqué dans ce projet de recyclage du matériel sportif du fait de son attrait à rendre le sport plus accessible à tous et de son engagement pour le développement durable. Le comité, étant en lien avec le tissu associatif sportif, est un acteur incontournable du projet.

Le projet de recyclerie est engagé depuis automne 2021. Les premiers comités de suivi se sont faits sans moi. Mais à partir de décembre j'ai pu assister aux comités ayant lieu environ tous les mois et j'ai pu prendre connaissance du projet afin de pouvoir le suivre au mieux.

Pour me mettre à jour sur le projet, j'ai pu m'appuyer sur différents documents et différentes personnes qui m'ont aidé à connaître les enjeux du projet. Tout d'abord l'étude de faisabilité menée par Mme. Florine KAYSER lorsqu'elle était en stage au CDOS 57 l'année précédente. J'ai pu bénéficier d'une explication du projet de la part de M. Anthony SCREMIN. J'ai également assisté au second comité de suivi dans lequel on m'a fait un résumé de ce qui a été fait ainsi que du rétroplanning de l'avancement du projet.

b. Notre travail au service du projet

Lors des comités de suivi, chaque personne apportait des connaissances et son point de vue sur les thématiques abordées. Lors de ces réunions animées par M. Erwan LE GOYET nous avons travaillé sur les différents points de la création d'une structure pour proposer plusieurs scénarii possibles pour le projet qui seront finalement sélectionnés et appliqués par le porteur.

- **Durant les comités de suivi**

Durant les réunions j'ai eu l'occasion de participer à des ateliers de conceptions où l'on émettait des hypothèses que l'on défendait et développait pour créer des pistes pour le futur porteur. Par exemple nous avons débattu sur le type de structure que serait le projet ; si c'était une association ou une entreprise, nous en avons déduit par exemple que la gestion par une association serait plus simple car elle pourrait déposer des dossiers de subventions et pourrait recruter des bénévoles. Nous avons assisté à des « ateliers d'intelligence collective » afin de définir plusieurs modèles économiques. Nous avons mis en commun tous les canaux de distribution possibles ainsi que tous les canaux d'acquisition possibles. Nous avons aussi eu un atelier nommé « personae » où nous devons nous mettre dans la peau d'un client afin de définir la cible de notre recyclerie.

- **En marge des comités de suivi**

En dehors de ces moments d'élaboration, des travaux d'études étaient menés par moi-même pour le CDOS 57 et le comité de suivi.

- **Le sondage auprès des associations**

Objectifs :

Le sondage auprès des clubs avait pour but de définir les besoins et attentes des comités départementaux et des associations sportives de Moselle dans l'éventualité de l'ouverture d'une recyclerie sur le territoire mosellan.

Méthodologie :

Le sondage a été fait et envoyé par la plateforme Microsoft Forms. Le sondage a été élaboré de manière à pouvoir obtenir les informations de la structure et de la personne qui répond afin de pouvoir les recontacter en cas de besoin.

Les réponses des comités départementaux et des associations sportives ont été séparé puisque nous avons pensé que les besoins de chaque type de structure pouvaient être différents. Nous avons demandé aux clubs leur territoire d'action afin de définir les territoires les plus sensibles à ce genre de projet.

Dans une première partie du questionnaire nous avons demandé si les répondants étaient prêts à céder leur matériel. Dans un second temps nous avons voulu savoir si les clubs réutiliseraient du matériel d'occasions. Puis pour conclure le questionnaire nous avons demandé s'ils connaissaient les labels liés au développement durable et nous avons laissé une zone de texte ouverte afin d'avoir des précisions en cas de besoin.

Le questionnaire a été envoyé plusieurs fois par mail via le relais des comités départementaux avec une relance en courriels toutes les semaines.

Conclusion :

Nous avons récolté 107 réponses au total qui confirment les attentes pointées par notre étude menée l'année précédente. Une grande partie des résultats sont en accord avec ce genre de projet et la diversité des réponses nous a permis de mettre la lumière sur les pratiques déjà existantes dans certains clubs et comités.

Nous en avons aussi tiré que les clubs étaient ouverts sur les ses questions d'avenir. Beaucoup d'entre eux étaient intéressés par des solutions de mutualisation du matériel qui seraient mis à disposition ponctuellement aux clubs ou aux organisateurs d'événements. Par exemple du matériel d'entraînement ludique qui ne servirait uniquement l'été, ou la mise à disposition exceptionnelle d'un moyen de transport qui éviterait le déplacement de plusieurs véhicules personnels.

Voir annexe 2

○ **Les entretiens avec les clubs**

Lorsque nous avons obtenu des réponses au questionnaire, nous avons souhaité en savoir plus sur les pratiques intéressantes, notamment sur ce que les clubs mettaient déjà en place des actions pour éviter le gaspillage de matériel sportif.

Objectif :

En étant à l'initiative de cette démarche, mon objectif était de découvrir et comprendre les pratiques que certains clubs mettent en place et de se renseigner sur les besoins des clubs dans l'accompagnement au recyclage du matériel sportif et la sensibilisation des usagers.

Méthodologie :

A la fin du questionnaire, nous avons demandé aux associations si elles étaient prêtes à nous aider à développer le projet de la recyclerie. Les associations ayant répondu favorablement ont été convié à participer à des réunions en comité réduit animé par moi-même et M. Erwan LE GOYET en appuis. Nous avons donc repris les réponses du questionnaire et nous nous sommes renseignés sur les démarches qu'il entreprenne sur ce sujet. Nous avons rédigé des comptes-rendus de réunion sur lesquels nous nous sommes appuyés sur les comités de suivi suivants afin de proposer des solutions.

Conclusion :

Nous en avons tiré de cette action des pratiques spécifiques à certains sports qui pourraient être retranscrites dans d'autres disciplines. Comme exemple nous pouvons parler du comité départemental d'escrime qui organise des trocs entre ses clubs afin de subvenir aux besoins à un moment précis de certains clubs. Ces échanges ont également souligné le fait que beaucoup de matériels de certaines disciplines devaient répondre à des normes de sécurité. Cependant des pratiques innovantes ont été également mise en avant comme un club de football qui récupérait des maillots usés du FC Metz (qui ont été porté très peu de fois, une généralité dans les clubs professionnels) pour les refloquer et s'en servir comme maillot d'entraînement. Nous nous sommes servi des résultats pour aiguïser notre réflexion.

Voir annexe 3

- **Etude le fonctionnement général des recycleries et du positionnement des CDOS sur ces projets**

Objectif :

En mettant en place cette étude, nous avons cherché à définir la place que le CDOS 57 pouvait prendre au sein du projet. Nous avons cherché à savoir à quel degré

d'implication le CDOS devait s'investir ; s'il devrait être porteur du projet, faire partie du comité directeur ou s'il devait simplement être partenaire.

Méthodologie :

Pour mener cette étude, nous avons effectué des recherches sur des éventuels projets de recyclerie via les sites internet et les réseaux sociaux de tous les CDOS et CROS de France. Puis nous les avons contactés par mail les CDOS et les projets correspondants pour obtenir plus d'informations des deux parties prenantes.

Nous avons également contacté les CDOS sans projet diffusé publiquement par mail pour savoir s'il y avait ce type de projet en développement.

À la suite de cette première prise de contact, j'ai eu l'occasion d'effectuer des entretiens avec les CDOS et les recycleries par visioconférence et par téléphone. L'objectif était pour les recycleries d'apporter des réponses sur leur fonctionnement, ce sont des éléments qui nous ont servi au cours des comités de suivi. Et pour les CDOS l'objectif était d'avoir leurs points de vue sur la mise en place des différents projets, quelles positions prennent-ils au sein des projets et quels investissements apportent-ils.

Conclusion :

A l'issus de ces entretiens un document « Récapitulatif des fonctionnements des recycleries sportives partenaires des CDOS en France » a été édité. Cela permet au CDOS 57 de savoir ce qu'il est possible de faire en termes d'accompagnement au niveau de ce projet et plus largement de voir les différents types de partenariats mis en place entre les acteurs d'une recyclerie du sport.

Nous avons tiré de cette étude que, généralement, les dispositifs assez ambitieux qui demande beaucoup de ressources sont gérés par des associations indépendantes qui sont en partenariat avec les CDOS et d'autres structures. Nous avons également étudié la forme que pourrait prendre le projet et nous en avons déduit qu'une structure fixe (sous forme de magasin) est plus simple à mettre en œuvre et

plus efficace qu'une solution mobile, qui aurait l'avantage d'aller sur tous les territoires mosellans, ou d'une solution en ligne via un site internet qui mettrait en relation les parties prenantes.

Voir annexe 4

c. La mise en place du projet

Le CDOS 57 et les autres acteurs du comité de suivi ne s'étant pas proposé pour porter le projet, nous avons dû trouver un porteur externe. Début mars, nous avons donc mis en ligne un appel à porteur sur les réseaux sociaux.

A la mi-avril, le comité de suivi a reçu 2 candidatures. Nous les avons comparé et nous avons discuté sur les candidatures puis nous avons souhaité avoir l'avis de tout le monde et la validation de la majorité des membres du comité afin de faire un choix. A la suite des entretiens, le choix retenu a été la candidature en binôme de Mme. Laure ALZIN et M. Thibaut GRENIER car ils avaient de meilleures connaissances en matière de seconde vie du matériel et paraissaient déjà investis dans le projet en apportant déjà leurs idées pour développer le projet. Ils ont aussi l'avantage d'être deux et de savoir travailler ensemble.

Deux nouveaux acteurs ont rejoint la boucle, le premier est l'entreprise VALO qui est un groupement solide d'entreprises coopératives partageant les mêmes objectifs : la solidarité, l'écologie et l'économie circulaire. De part leur filière d'agences d'intérim, VALO propose du personnel en chantier d'insertion qui seront dédiés au projet de la recyclerie du sport. De plus VALO a un projet existant similaire qui est une matériauthèque qui s'occupe de récupérer des chutes de matériel (matériaux restants sur les chantiers par exemple) dont les locaux se situe à l'AFPA à Woippy. Une partie des locaux est utilisée par la matériauthèque et le reste est un espace libre disponible pour la recyclerie du sport.

Le second acteur est la Recyclerie Sportive. La Recyclerie Sportive est un réseau de magasin avec une association national en tête de réseaux et des magasins locaux qui prennent également la forme d'association en concordance avec les statuts de la tête de réseau. La coopération avec la Recyclerie Sportive est toujours en discussion car contrairement aux autres magasins qui agissent seulement selon la

politique de l'association national, notre projet inscrirait des personnes d'institutions publics, des personnes représentants le mouvement sportif et des partenaires externes au sein du conseil d'administration. Notre projet pourrait devenir un magasin atypique du réseau de la Recyclerie Sportive ayant une gouvernance à rayonnement départemental qui prendrait la forme d'une franchise qui bénéficierait de l'expertise de la Recyclerie sportive, d'un fond de matériel pour le lancement de l'activité, d'un logiciel de caisse...

Pour le moment, la recyclerie du sport est rattachée à l'association créée par VALO nommée ECCU'M avec la matériauthèque. M. GRENIER et Mme. ALZIN sont en train de travailler sur le local et ont déjà organisé des collectes notamment à l'événement de lancement du Filon. Ils sont également invités sur toutes les caravanes de cet été afin de se faire connaître aux yeux du grand public.

Selon les accords passés ou non avec la Recyclerie Sportive, une gouvernance incluant les acteurs locaux se définira et le nom et l'identité du projet se précisera.

Le projet étant lancé, nous agissons actuellement toujours en collaboration mais plus en tant que support notamment sur les manifestations sportives.

B. Diffusion des outils de développement durable

a. Label « développement durable : le sport s'engage »

Le label « développement durable : le sport s'engage » est un label proposé par le CNOF qui a pour but d'attester et de valoriser la démarche des organisateurs de manifestations sportives qui s'engagent à mettre en œuvre des événements respectant des critères environnementaux, sociaux, économiques, éthiques et de gouvernance.

Lors de mon stage j'ai eu l'occasion d'accompagner M. Anthony PECORARO de la Ville de Metz qui souhaite candidater pour labeliser l'événement Metz Plage qui sera rythmé d'animations sportives durant tout l'été. **Voir annexe 5**

b. Responsabilité sociétale des organisations

La responsabilité sociétale est la démarche de développement durable que met en place une organisation. La plateforme RSO est un outil développé par le CNOSF qui permet aux organisations sportives de mieux comprendre les enjeux RSO, de s'auto-évaluer et d'identifier des pistes d'actions.

c. Label Moselle Durable

Le label Moselle durable est un label proposé par le département de la Moselle qui vise à valoriser les événements sportifs, artistiques et culturels éco-responsables en les mettant en avant dans la communication du département.

Une action de promotion de ces trois outils décrits ci-dessus est prévu mais n'a pas encore été effectuée. L'action prendrait la forme d'une visioconférence Teams et serait interactive grâce à l'outil Wooclap. Les associations ayant répondues au sondage qu'elles étaient intéressées par la présentation de ces outils recevront une invitation par mail. La visioconférence se fera en semaine et en soirée aux alentours de 18h pour avoir le plus de bénévoles disponibles. La durée de l'échange est estimée à 1h30. Une rediffusion est prévue et sera disponible sur YouTube pour les personnes qui ne seront pas présentes.

d. Animation à Metz Handball

Le Comité Départemental de Handball de Moselle a demandé au CDOS 57 de proposer une animation autour du développement durable lors du match Metz – Toulon le samedi 16 avril. Ce match était le début de la « semaine de l'écologie » du comité de Handball.

Pour l'occasion j'ai pu organiser un stand sur lequel j'ai invité M. Erwan LE GOYET qui représentait le projet de la recyclerie à ce moment-là, j'ai également démarché Mme Léa LANG qui proposait une activité « Se nourrir de manière responsable » et moi-même qui animait l'exposition développement durable du CDOS 57.



Photo du stand à Metz Handball

e. Animation au CCAS de Yutz

Dans le cadre des Ateliers Olympiques, M. Guillaume KRATZ avait la charge de l'organisation d'animation pour le public du Centre communale d'actions sociales de Yutz. Les animations avaient plusieurs caractères, parfois sportive, parfois olympique, parfois citoyenne...



L'objectif d'un des ateliers a été de proposer une animation développement durable pour lequel j'ai été sollicité. J'ai dû préparer une animation ludique autour du développement durable pour un jeune public en difficulté scolaire. Je me suis donc adapté en récupérant du matériel en fin d'utilisation pour proposer des animations ludiques entre chaque phase théorique pour garder l'attention de tout le monde durant les deux heures d'animations.

Communication Facebook de l'intervention au CCAS avec des photos

Voir annexe 6

3. Le label « Terre de Jeux 2024 » : La célébration du sport sur les territoires mosellans

A. L'animation du territoire par un dispositif itinérant

La Caravane Moselle Terre de Jeux est un évènement itinérant qui propose une offre sportive gratuite de découverte dans les collectivités du département en collaboration avec les comités départementaux sportifs et les associations sportives locales.

L'objectif est d'organiser des événements gratuits et animés par les clubs locaux et les comités départementaux sur un maximum de territoire durant tout l'été afin de redonner un élan de dynamisme et d'attractivité au territoire.

Historiquement, la Caravane du Sport a été créée en 2016 par le CDOS 54 suite à la signature du plan Citoyen du Sport par le département de la Meurthe-et-Moselle. Depuis la caravane a été reconduite chaque année.

En 2020, la première édition de la Caravane du sport de la Moselle a été mise en place en collaboration avec l'Eurodépartement de la Moselle dans un contexte où l'on souhaitait relancer les activités sportives et soutenir les associations à la suite de la crise de la COVID-19. La seconde édition a été reconduite en 2021 avec les restrictions sanitaires qui étaient en vigueur qui ont poussé l'organisation à respecter des directives d'hygiène et d'organisation (vérification des pass sanitaires, fermeture de l'évènement à l'aide de barrières, limitation du nombre de visiteurs simultanés...).

Cette nouvelle édition débutera à Verny le mardi 5 juillet avec un passage à la Maison des sports Academos, se terminera le 4 septembre à Lindre et passera sur un total de 13 communes mosellanes répartis sur les 5 territoires de la Moselle.

Le choix des communes où sont organisées les caravanes est fait par les élus. Lorsque la caravane est portée par le Département ce sont les élus du département qui choisissent les communes. De la même façon, lorsque le CDOS est le porteur, ce sont les élus du CDOS qui se positionnent sur le choix des communes. Dans les deux cas, les deux instances sont informées et en dialogue constant de leurs choix.

Nous pouvons distinguer en interne 2 types de Caravane du Sport : celles organisées par le département de la Moselle en collaboration avec le CDOS 57 et celles portées par le CDOS 57 uniquement. Cette année, 11 caravanes sont portées par le département et 2 par notre comité. Le CDOS est l'interlocuteur entre le mouvement sportif et le Département de la Moselle. Je suis la personne référente du CDOS 57 pour l'organisation des caravanes et je travaille en collaboration avec M. Julien ROUCHON du département.

B. Organisation de la Caravane du Sport de Volmerange-les-Mines

a. Création d'un dossier de présentation

La Caravane du sport est un événement qui met en lien plusieurs acteurs. La création d'un dossier de présentation est essentielle pour que les communes, les associations sportives et toutes les personnes partenaires de l'événement puissent prendre connaissance des objectifs, l'organisation, les avantages, les tenants et les aboutissants du dispositif ce qui permet à chacun de pouvoir se positionner sur son investissement sur l'événement.

Voir annexe 7

b. Rencontre avec la collectivité

La première démarche à mener est l'organisation d'une première rencontre avec le maire ou un représentant de la mairie de la commune. L'objectif de la réunion est d'éclaircir les points d'ombre sur la manifestation et répondre aux questions, fixer une date, connaître les possibilités aux niveaux des infrastructures et des associations,

définir les besoins technique et matériel et aller visiter les lieux potentiels où l'on pourrait mettre en place la manifestation.

c. Mise en place d'un rétroplanning

Sur ce type de projet, un rétroplanning est nécessaire pour mettre des objectifs à atteindre à des points d'avancement afin de livrer l'événement dans les temps.

Voir annexe 8

d. Les associations locales et activités potentielles

Ensuite soit la mairie fait le lien avec les associations sportives pour les mobiliser et connaître leurs besoins matériels pour mettre en place leurs activités, soit nous le faisons directement.

Dans le cas de Volmerange-les-Mines, la mairie fait le lien avec ses 4 associations mobilisées et nous faisons directement le lien avec les associations des communes alentours.

e. Les démarches administratives

Un événement demande de l'organisation et surtout doit respecter certaines réglementations. Une demande de Dispositif de premier secours (DPS) a été émise afin d'assurer la sécurité des usagers et des bénévoles lors de la manifestation. Une demande d'assurance doit également être fait en cas d'accident durant l'événement. De la musique sera aussi diffuser, une déclaration à la Société des auteurs, compositeurs et éditeurs de musique (SACEM) a donc été faite.

Voir annexe 9 & 10

f. Les besoins logistiques

Un document qui répertorie les besoins en matériel de l'organisation et des associations ainsi que l'affectation du matériel a été créé pour recenser les nécessités de chacun.

Je vais être en charge également de faire des devis pour trouver un véhicule utilitaire avec lequel le CDOS va pouvoir transporter le matériel d'animation et aller sur les différentes caravanes.

g. La gestion des ressources humaines

Un plan des lieux de la manifestations est mis en place et répertorie toutes les activités en place, le DPS, l'accueil... Ce plan est appuyé d'un document où est recensé le rôle et le poste de chaque bénévole et salarié.

h. La restauration

La restauration est prise en charge par le CDOS 57. Des devis ont été demandées aux boulangeries et traiteurs aux alentours de Volmerange-les-Mines avec un repas qui doit répondre à 4 conditions : il doit contenir au moins un sandwich (classique ou végétarien), un petit sachet de chips, une boisson et un fruit en dessert.

i. La communication

Un plan de communication a été mis en place afin de faire connaître l'événement et attirer le plus grand nombre de personne. La communication se fait via les réseaux sociaux, par Panneau Pocket et 2 banderoles vont être disposées dans la ville.

Le jour de l'événement, des stories Instagram et Facebook seront postées pour faire la promotion de l'événement.

Voir annexe 11

j. Le budget prévisionnel

Le budget prévisionnel de l'événement englobe les différents frais nécessaires à l'organisation de la Caravane de Volmerange-Les-Mines. Dans les achats nous avons des frais de communication et de gestion qui sont prévus pour acheter des bracelets et des autocollants pour modifier la date sur la banderole. Les différents frais administratifs comme la déclaration de SACEM, les frais de DPS et d'assurance apparaissent dans les services extérieurs. Les charges salariales sont également comptées et on estime la valeur la mise à disposition des biens et services ainsi que la valeur du bénévolat. Au niveau des produits, les financements proviennent de subventions.

Le budget prévisionnel de la Caravane du Sport de Volmerange-les-Mines :

CHARGES en euros		PRODUITS en euros	
	Montant		Montant
Charge d'exploitation		Produits d'exploitation	
60- Achats		70- Ventes de produits finis, de marchandises, prestations de services	
Repas bénévoles	390		
Achat de communication et gestion	150		
61- Services extérieurs		74- Subvention d'exploitations	
Locations (utilitaire sur 2 mois)	1200	Département de la Moselle	2260
SACEM	150		
Assurance	150	Région	
62- Autres services extérieurs		Etat	
DPS	500		
prestataires externes		Communes	
Publicités, publication	100		
Déplacements		ANS	1240
63- Impôts et taxes			
64- Charges de personnel			
Salaire et traitement	600		
Autres charges de personnel (frais de déplacement)	260		
65- Autres charges de gestion courante		75- Autres produits de gestion courante	
66- Charges financières		76- Produits financiers	
67- Charges exceptionnelles		77- Produits exceptionnels	
68- Dotation aux amortisseurs		78- Reprises dur amortissements et prévisions	
TOTAL DES CHARGES	3500	TOTAL DES PRODUITS	3500
		Contributions volontaires	
86- Emplois des contributions volontaires en nature		87- Contributions volontaires en nature	
matériel de la commune		Matériel de la commune	
Mise à disposition gratuite de biens et services	4000	Mise à disposition de biens	4000
Prestations		Prestations	
Personnel bénévole	8000	personnel bénévole	8000
TOTAL	12000	TOTAL	12000

C. Les missions annexes

a. Accompagnement sur les animations des Classes Olympiques

Dans le cadre des Classes Olympiques, M. Guillaume KRATZ avait la charge de l'organisation et de la coordination des animations proposés au public. Certaines animations étaient proposées directement par le CDOS 57. Lors de certaines ces journées j'ai pu accompagner M. KRATZ aux seins des établissement pour l'appuyer sur les animations.

Pour clôturer le dispositif, toutes les Classes Olympiques sont conviées à Forbach le 22 juin 2022 pour la Journée Olympique et Paralympique où j'y proposerai aussi une animation.

b. Animation « Courez en Relais » à Créhange

Accompagné par M. Bryan GRANDCHAMP, nous sommes allés proposer une animation pour un public de collégiens mêlé à un public en situation de handicap. Les animations devaient être adaptées à la fois pour les valides et les personnes en fonction de leur handicap.

Evaluation

Du début de mon stage à maintenant, j'ai pu observer l'étendu des missions sur lesquelles le CDOS 57 était amené à intervenir. J'ai eu l'occasion de participer à certaines d'entre elles tout le long de mon immersion.

Pour répondre à la problématique, j'ai eu l'opportunité et j'ai réussi à mener à bien des études sur les pratiques mise en place par le tissu associatif sportif mosellan en matière de recyclage, j'ai également mené une étude sur le fonctionnement et les partenariats des recycleries du sport en France dans le but d'accompagner le projet que l'on développe avec l'association Le Filon. Ces études ont servi à mettre en place la recyclerie du sport en Moselle et elles pourront servir lorsque nous chercherons à développer des actions visant à la transition écologique. Également, j'ai pu commencer à travailler sur une action de promotion des outils de développement durable disponibles pour le mouvement sportif mosellan. Pour ce qui est de l'animation du label Terre de Jeux, nous allons mettre en place le dispositif de la Caravane du Sport qui se déplacera au minimum 2 fois sur les différents territoires de la Moselle. J'ai eu la chance d'avoir la responsabilité de représenter le CDOS 57 et d'être l'interlocuteur entre le comité et le département de la Moselle lors de l'organisation de la tournée 2022. L'organisation de cet événement continu de s'effectuer et nous espérons une belle réussite lors de la mise en place.

Au terme de ses 6 mois passés au sein de la structure, j'ai pu analyser les diverses missions qui m'ont été confiées et concevoir de manière autonome des solutions à apporter. Cependant, de manière objective, je dois avouer avoir rencontré des difficultés à rendre certains travaux dans les temps et ce probablement car j'ai sous-estimé le temps de travail à y consacrer, ce sont des erreurs que j'ai appris à appréhender. Néanmoins, je pense et j'espère avoir été à la hauteur et avoir su apporter la bonne réponse à chaque mission.

Pour clôturer ce rapport, je tenais à présenter toute ma reconnaissance et à remercier une dernière fois M. SCREMIN et tous les membres du CDOS 57 pour m'avoir accompagné durant mon stage et de m'avoir donné l'opportunité d'obtenir cette expérience professionnelle qui m'a permis d'évoluer dans ma façon de travailler.

Sources

Site internet du CDOS de Moselle :

<https://cdos57.com/>

Site internet du CNOSF :

<https://cnosf.franceolympique.com/cnosf/>

Site internet du CIO :

<https://olympics.com/cio>

Site internet Génération 2024 :

<https://generation.paris2024.org/>

Site internet Paris 2024 :

<https://www.paris2024.org/fr/>

Site internet du Label Terre de Jeux 2024 :

<https://terredejeux.paris2024.org/>

Site internet du Label Développement durable : le sport s'engage :

<https://label-dd.franceolympique.com/>

Site internet de la plateforme Responsabilité des organisations :

<https://rso.franceolympique.com/>

Site internet de l'Agence Nationale du Sport :

<https://www.agencedusport.fr/>

Site internet de l'Agence de l'environnement et de la maîtrise de l'énergie :

<https://www.ademe.fr/>

Site internet du Réseau Francilien Réemploi :

<https://www.reemploi-idf.org/>

Annexes

Annexe 1.1 : Compte de résultat de l'année 2021 - *ce document est uniquement disponible sur le lien internet*

Annexe 1.2 : Budget prévisionnel de l'année 2022 - *ce document est uniquement disponible sur le lien internet*

Annexe 2 : Extraits du sondage auprès des clubs

Le Excel avec tout les résultats est disponible sur le lien internet



Document de synthèse des réponses des associations sportives

Annexe 3 : Compte rendu de l'entretien avec les clubs AS Montigny-Lès-Metz, le Club Nautic et le comité départemental d'escrime.

Recyclerie du sport

Échange avec club et comité départementaux du sport

Compte rendu de réunion – 23/02/2022

Présents :

Nicolas Carrion du Comité Départemental Olympique et Sportif de Moselle

Erwan Le Goyet du Filon

Agnès Bragard de l'AS Montigny-Lès-Metz

Alain Linden du Club Nautic de Bouzonville

Pascal Gallaux du Comité Départemental d'Escrime de la Moselle et président du club de Boulay.

Concernant le don de leur matériel :

Il y a peu de chance qu'on ait quelques choses en bon état car il donne quand ils ont usé le matériel le plus possible ou quand il ne répond plus aux normes.

On pourra toujours le collecter et l'envoyer à l'éco-organismes contre une somme d'argent.

Le Club Nautic envoi ses gilets au Burkina Faso et les bateaux plastiques sont réparé en Ardèche.

Pour l'escrime, le matériel est recyclé ou donné pour la création de nouveaux clubs. Les équipements sont assez chers (300 à 400 euros pour un enfant). Les salles d'armes ont besoin de pistes en métal qui dure 15 à 20 ans. Elles peuvent être donnés à d'autres clubs. Les tenues sont réparées par des couturières.

Ils transforment les lames brisées en dague ou en rapière.

Pour le Football, le matériel est souvent en fin de vie et est donné aux Emmaüs. Ils réparent leurs filets eux-mêmes. Ils gardent les maillots d'année en année.

Pour l'achat de matériel :

Il serait intéressé par l'achat de matériel.

Pour le club nautique, les équipements sont chers et l'achat se fait dans d'autres pays pour réduire les coûts à cause des différentes normes qui ne sont pas obligatoire mais qui sont imposées en France et qui augmente les prix.

Pour le club de foot, il pourrait être intéressant d'avoir du matériel différent de leur activité pour changer les pratiques afin de pratiquer le foot golf, tennis ballon. Ça serait par contre du matériel périodique par exemple pendant les stages d'été.

Au niveau de l'équipement, ils gardent les maillots. Ils ont une personne qui peut récupérer des ballons car il travaille chez Nike.

Pour l'escrime, les tenues ont des nouvelles normes pour éviter de se blesser. Elles sont plus performantes et ont besoin d'être changé moins souvent. Il pourrait être intéressant d'acheter pour le renouvellement d'équipement et le changement de taille des enfants. Ils investissent dans du matériel de location en fonction de la taille.

Ils seraient également intéressés par des équipements de préparation physique (cordes à sauter, balle, haltère, ...) pour certaines séances.

Ils seraient intéressants d'avoir un organisme pluridisciplinaire qui achèterait le matériel et le mettrait en location pour les clubs. Par exemple, Jeunesse et Sport pourrait générer un marché.

La recyclerie du sport pourrait peut-être s'axé sur ce sujet pour sa relation avec les clubs de sport en leur proposant une location de matériel.

Autre :

L'AS Montigny-Lès-Metz floque les maillots, les shorts, les joggings, ..., eux-mêmes. Cela pourrait être une activité supplémentaire pour la Recyclerie du sport.

Besoin de moyen de déplacement pour les matches (minibus, camionnette)

Annexe 4 : Extrait de l'étude sur le fonctionnement général des recycleries et du positionnement des CDOS sur ces projets

Le fonctionnement général des autres ressourceries :

Ici nous avons fait une synthèse de ce qui est fait en général dans tous les projets de recyclerie.

Partenaires clés	Activités clés	Proposition de valeur	Canaux de distribution	Segments de clientèle
CDOS Clubs et Associations sportives Communes Département Entreprises : Décathlon, Sport 2000, Keepcool ...	-collecte -recyclage ou réutilisation du matériel sportif -atelier de formation -valorisation, transformation -vente et redistribution	Tri par les équipes de la recyclerie → Soit pour réutilisation → Soit pour les objet non réutilisable, recyclage par un partenaire spécialisé dans la filière de recyclage spécifique	-Boutique ouverte sur 3j en générale mercredi, vendredi et samedi - Boutique éphémère (en centre commerciale, stand, ...) - Communication sur des événements et sur les réseaux sociaux (surtout Instagram & Facebook)	Sportifs, pratiquants, clubs
	Ressources clés -ressources humaines : bénévoles, employés -ressources financières : ventes, subventions publiques, partenariats		Relations Bénéficiaires Pas de distinction	Segments de bénéficiaire Pas de distinction
Structure de coûts Une association indépendante mais assisté par le CDOS au niveau financier et au niveau de la communication, au niveau de la mise en réseau avec les associations.			Flux de revenu / Sources Subvention Ventes	
Impact social ou environnemental <ul style="list-style-type: none"> - Valorisation : réduction des déchets - Promotion du sport Zéro Déchet - Outils de sensibilisation aux enjeux environnementaux - Solidarité : insertion grâce aux stages, dons, accès à prix faible - Social : cohésion sociale en facilitant l'accès à la pratique sportive - Economie locale - Social : création d'emploi 				

Annexe 5 : Extrait du dossier de candidature de Metz Plage

Ma candidature
Metz Plage
Du 16 juil. 2022 au 15 août. 2022
En cours d'évaluation

Les 34 critères du Label sont répartis dans les 6 axes d'actions présentés ci-dessous. Pour chacun de ces axes, renseignez vos actions en prenant soin de compléter, a minima, les 13 critères obligatoires du Label.

Ces critères sont **obligatoires** pour l'obtention du Label.

Ces critères sont **non-obligatoires**, ils accordent des points bonus.

78 critère(s) sur 13 obligatoires ont été remplis.

1. Gouvernance écoresponsable

1 2 3 4 5 6

2. Management et sensibilisation des parties prenantes

1 2 3 4 5 6

3. Respect et implication des participants et spectateurs

1 2 3 4 5

4. Protection de l'environnement

1 2 3 4 5 6 7 8

5. Promouvoir les valeurs éthiques

1 2 3 4

6. Ancrage territorial et héritage

1 2 3 4 5

Ma candidature
Metz Plage
Du 16 juil. 2022 au 15 août. 2022
En cours d'évaluation

Informations sur l'événement

Titre
Metz Plage

Événement de type
Local

Site internet de l'événement
<https://metz.fr/>

Date de début
16/07/2022

Date de fin
15/08/2022

Disciplines
Multi-activités (sportives, culturelles...)

Événement signataire de la Charte des 15 engagements écoresponsables
Oui

Lieu(x) de l'événement

Adresse
promenade Hildegarde

Code postal
57070

Ville
Longeville-lès-Metz

Événement en extérieur
Oui

Ma candidature
Metz Plage
Du 16 juil. 2022 au 15 août. 2022
En cours d'évaluation

- > 1. Gouvernance écoresponsable ✓
- > 2. Management et sensibilisation des parties prenantes
- ✓ 3. Respect et implication des participants et spectateurs
- > 4. Protection de l'environnement ✓
- > 5. Promouvoir les valeurs éthiques ✓
- > 6. Ancrage territorial et héritage ✓

Respect et implication des participants et spectateurs
Volet social, sécuritaire et sanitaire du Label

2. Rendre, quand cela est possible, les installations accessibles à tous (personnes en situation de handicap, seniors, jeunes...). En milieu naturel, procéder aux installations nécessaires dans le respect de l'environnement.

Cette action répond aux ODD suivants :

10 Accès à la ville
11 Climat
16 Vie sous-marine et écosystèmes aquatiques

Exemples d'actions

Description de vos engagements et de vos actions

Le site de Metz Plage est accessible aux PMR et aux personnes en situation de handicap. Toutes les activités leur sont accessibles grâce à des rampes s'il faut accéder à un espace sur plancher, le platelage installé est pensé pour qu'un fauteuil puisse y circuler sans difficulté, enfin un tapis spécialisé recouvert de sable est installé en dessous du brumisateur pour que les PMR puissent se rafraîchir. Des tables de pique nique spécial PMR sont installées pour permettre à un fauteuil d'avoir une place réservée. Des toilettes et des cabines de change PMR sont installées. Enfin, le service des Espaces Verts travaille avec les organisateurs de Metz Plage pour respecté la faune et la flore au plan d'eau. Ils s'occupent de remettre le site en état à la fin de la manifestation.

Résultats concrets attendus, indicateurs et critères d'évaluation de l'action

Les équipement nécessaires ont été mis en place afin de permettre à toutes les personnes qui le souhaitent de participer à l'événement

Annexe 6 : Extrait de la fiche d'animation pour les enfants du CCAS de Yutz et extrait du diaporama

Animation développement durable	Ressources pédagogiques :
<p>Diapo présentation DD</p> <ul style="list-style-type: none"> - Présentation en format Brainstorming <ul style="list-style-type: none"> o Présentation de la notion de développement durable o Présentation de la notion d'écologie <p>Diapo 7 (randonnée responsable) → Activité nettoyage de la forêt</p> <p>Diapo 9 (moyen de déplacement) → Animation avec la frise des moyens de transport</p> <p>Diapo 15 (Sur les bouteilles en plastique) → Animation jeu de quille</p> <p>Diapo 20 (Tri) → Présentation des types de déchets + Animation sur le tri sélectif</p> <p>Diapo 22 (Continuer à faire vivre le matériel) → Création de raquettes</p>	<p>Objet pour illustrer le temps de décomposition :</p> <ul style="list-style-type: none"> o Différents types de déchet : <ul style="list-style-type: none"> ▪ Plastique (pot de yaourt) ▪ Aluminium (boite de conserve) ▪ Composte (clémentine) ▪ Papier (feuille) ▪ Verre (pot de cornichon) ▪ Piles o Avec une frise en carton qui détermine le temps de décomposition dans la nature <p>Pour illustrer la pollution des moyens de transport :</p> <ul style="list-style-type: none"> o Avec des cartons de différente taille pour montrer la différence : <ul style="list-style-type: none"> ▪ A pied ▪ Vélo ▪ Moto ▪ Voiture ▪ Bus ▪ Camion ▪ Train ▪ Bateau ▪ Avion <p>Ateliers :</p> <ul style="list-style-type: none"> - Nettoyage de la forêt : Une carte représentant une forêt avec des petites cartes représentant des déchets. Les enfants doivent retirer tous les déchets et laisser ce qui est à la forêt. <ul style="list-style-type: none"> o Ex de carte : <ul style="list-style-type: none"> ▪ Pomme, poire, noix, branche, chenille, plantes, pomme de pin, ▪ Cigarette, bouteille en plastique, sac en papier, sachet plastique, poubelle, chewing-gum, téléphone, pile, ketchup, sachet MC Do, o Matériels : <ul style="list-style-type: none"> ▪ Carton, feuilles - Puissance 4 DIY : A l'aide de carton, nous allons faire un Puissance 4 que je vais prédécouper à l'avance pour faciliter la mise en place. <ul style="list-style-type: none"> o Matériels : <ul style="list-style-type: none"> ▪ Carton, pistolet à colle, papier de couleur - Trions ! : L'objectif avec 3 poubelles c'est de trier les déchets : <ul style="list-style-type: none"> o Ex de carte : <ul style="list-style-type: none"> ▪ P. Papier : essuie tout, brique de jus d'orange, journal, carton, lettre, courrier ▪ P. Composte : pastèque, orange, pomme, poire, carotte, oignon, poulet, cookie ▪ P. Aluminium : boîte de conserve, déodorant, gel douche, dentifrice ▪ P. Plastique : sachet en plastique, bouteille, liquide vaisselle, lessive, gobelet, couvert en plastique - Test sensoriel : <ul style="list-style-type: none"> o Carton où l'on cache un objet et l'enfant doit mettre sa main dans le trou pour toucher l'objet et deviner ce que c'est.

Extrait de la fiche d'animation

Ecologie

- ▶ Protection de l'environnement et de la biodiversité.
- ▶ La pollution
- ▶ La dégradation
- ▶ Tri sélectif
- ▶ Les bons gestes



Extrait du diaporama

Annexe 9 : Extrait de la demande de DPS auprès de la Croix Rouge

Date de début	13/07/2022
Heure de début	10h
Date de fin	13/07/2022
Heure de fin	17h
Info DPS	INFORMATIONS COMPLEMENTAIRES : La Caravane Moselle Terre de Jeux est un événement itinérant qui propose une offre sportive gratuite de découverte dans les collectivités du département en collaboration avec les comités départementaux sportifs et les associations sportives locales. L'objectif est d'organiser des événements gratuits sur un maximum de territoire durant tout l'été afin de redonner un élan de dynamisme et d'attractivité au territoire. Cette étape se déroulera à Volmerange-Les-Mines. L'événement propose une multitude d'activités sportives animés par les différentes associations tout le long de la journée.
Nom de l'évènement	Les Caravanes du sport
Type d'évènement :	Compétition sportive,

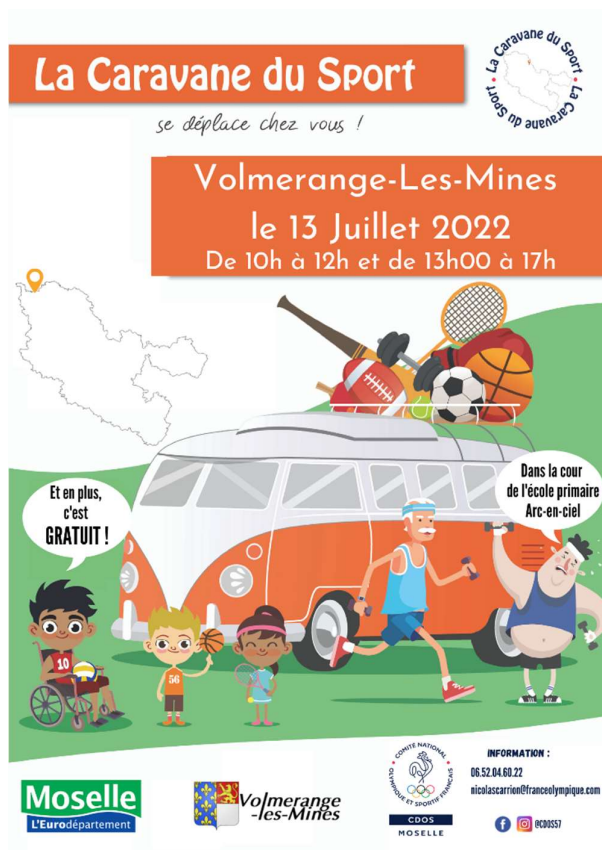
Propriétés du contact

Civilité	Monsieur
Nom	CARRION
Prénom	Nicolas
Raison sociale	Comité départementale olympique et sportif de Moselle
Responsabilité	Agent de développement
Adresse	2 Rue de la Plénière
Code postal	57420
Ville	VERNY
Téléphone	0652046022
Mail	nicolascarrion@franceolympique.com

Détails de la demande

Adresse de l'évènement	2 Rue des Écoles
CP	57330
Ville	Volmerange-les-Mines
Accessibilité	Modéré - Brancardage : longueur comprise entre 150 et 300 m
Accessibilité > Valeur numérique	0,3
Délai Secours publics	Structure fixe de secours entre +10 min et -20 min
Délai Secours publics > Valeur numérique	0,3
Comportement public	Public debout : spectacle avec public dynamique, danse, feria, fête votive, carnaval, spectacle de rue, grande parade, rendez-vous sportif sans protection du public par rapport à l'événement ☐
Comportement public > Valeur numérique	0,4
Tranche d'âge acteur	4 - 90
Tranche d'âge public	4 - 90

Annexe 11 : Les différents visuels de communication



Visuel communication réseaux sociaux et flyers

Maurice LORENTZ Maire de Volmerange les Mines

📍 Mairie de Volmerange les Mines,
Place Raymond Locatelli
57330 Volmerange les Mines

✉️ maurice.lorentz@wanadoo.fr

☎️ 06 74 48 87 05

En partenariat avec :



Exemple de signature de mail